

# DECO idées

LE MAGAZINE BELGE DE LA DÉCORATION ACTIVE



## 10 NUMÉRO SPÉCIAL INTERIEURS 100 PAGES D'INSPIRATION



### ADRESSES DÉCO & CONSEILS PRATIQUES

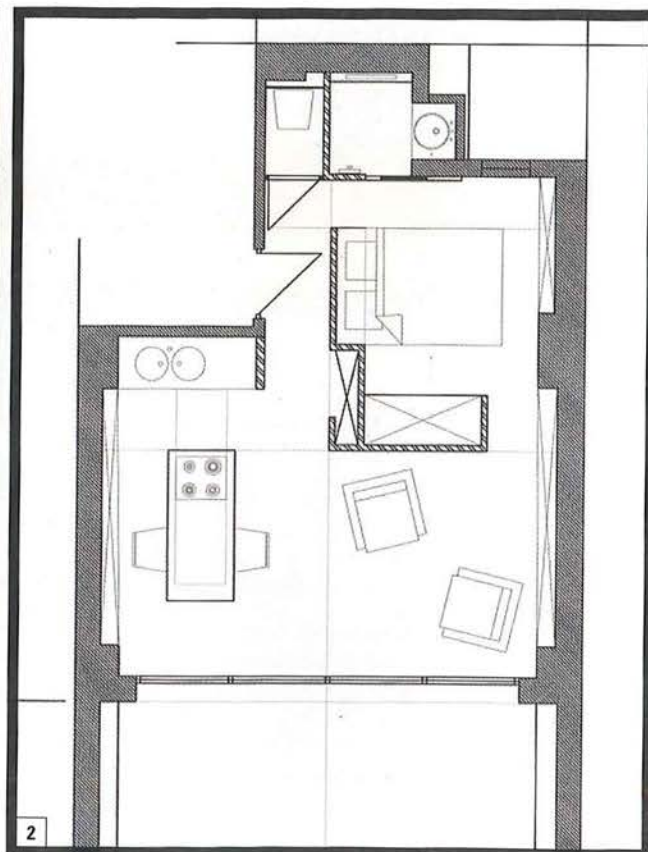
- **L'AVANT-APRÈS**  
D'une maison de ville
- **PETITS ESPACES**  
Optez pour le modulable
- **ARCHITECTURE**  
Faites entrer la lumière
- **CUISINE**  
10 nouveautés
- **PARQUETS**  
Quel bois pour quelle pièce?





## UN STUDIO DE 30 M<sup>2</sup> À IXELLES PETIT, MAIS SPACIEUX!

Conférer un sentiment d'espace et de liberté à un studio de... 30 m<sup>2</sup>: mission impossible? Pas forcément, la preuve en images!



**1.** Pour optimiser la sensation d'espace, l'architecte a atténué le plus possible la rupture entre l'intérieur et l'extérieur du studio. De grandes baies vitrées ont été installées. Le même matériau a été utilisé pour la terrasse et le sol de l'habitation dans le but d'assurer une continuité: du béton poli. Enfin, les profils des châssis ont été intégrés dans le sol afin de décroisser au maximum l'ouverture vers le jardin. L'acier a été préféré au bois pour sa finesse.

**2.** Aussi petit soit ce studio, l'objectif était d'y conserver différentes zones d'habitation disposant chacune de leur propre fonction. Pas question de dormir dans un convertible au milieu du salon! En supprimant le hall d'entrée et le feu ouvert, et en changeant les plans, l'architecte pu sortir le WC de la salle de bain et rendre la cuisine plus spacieuse.





Le studio a été intégralement peint en blanc: limiter les couleurs et les matériaux évite de surcharger l'atmosphère d'un lieu. Cela permet aussi de mieux valoriser les objets et le mobilier présents; comme ici, cet îlot en chêne réalisé sur-mesure. Les 2 tabourets "Tokyo Pop" sont de la marque Driade (design Yoshioka Tokujin).





1  
2



3



Le pari relevé par le bureau d'architecte Meunier Westrade lors de la rénovation de ce studio de 30 m<sup>2</sup>, situé dans un immeuble de rapport à Ixelles, était d'aménager une surface de vie préservant intimité et circulation. "L'aménagement de ce studio n'avait pas bougé depuis la construction de l'immeuble, en 1958", explique Matthieu Meunier. "Les architectes avaient respecté les tendances de l'époque: à savoir un hall desservant une grande salle de bains, une cuisine étagérée et une pièce à vivre avec une cheminée, un feu ouvert et un coin pour dormir. Situé à l'arrière du bâtiment, ce rez-de-chaussée donnait par une double-porte vitrée, et de petites fenêtres, sur un jardin de ville muré". Pour regagner de l'espace, l'architecte a complètement redessiné l'agencement du studio en veillant à ce que chaque zone d'habitation possède sa propre fonction; et pour les délimiter, des cloisons en fibro-plâtre ont été installées. Il a aussi renforcé la communication avec l'extérieur et multiplié les astuces pour exploiter chaque centimètre carré du studio, tout en conservant une décoration sobre et aérée, préférant la qualité à la quantité. Paris tenu! ■





1. Quand on manque de place, mieux vaut délaisséer les meubles de rangement au profit de longues étagères qui se fondent dans le décor. D'autant plus facilement lorsqu'on les peint de la même couleur que la pièce et que leur profondeur ne dépasse pas celles des murs latéraux afin de ne pas boucher la vue sur le jardin. Pouf Livingstones en laine signé Stéphanie Marin ([www.smarin.net](http://www.smarin.net)) et fauteuils en rotin Ikea. 2. Le plan a été étudié de manière à ce qu'aucun cul de sac ne perturbe la circulation dans le studio. "Lorsqu'on doit attendre que l'autre ait refermé une armoire pour passer, on se sent très vite à l'étroit", remarque Matthieu Meunier. 3. Pour faciliter le rangement, un placard côté cuisine et un dressing en chêne côté chambre ont été aménagés dans la cloison. 4. Autre astuce opérée par l'architecte pour libérer les murs et les surfaces: intégrer un maximum d'éléments, comme par exemple la cuisinière vitrocéramique qui se trouve dans l'îlot central, le chauffage par le sol ou encore, la série de luminaires intégrés au sommet de la cloison qui sépare l'espace nuit du salon.





1

### NOTE A refaire...

“Si ce chantier était à refaire, je changerais juste un petit détail au niveau de l'électricité, confie l'architecte Matthieu Meunier. Je l'ai pensée de manière classique, en veillant à ce que des interrupteurs permettent d'éteindre et allumer chaque "pièce", comme dans un appartement ou dans une maison traditionnelle. Vu l'exigüité des lieux, un tableau de commande judicieusement fixé aurait amplement suffi”.

**Atelier d'architecture Meunier-Westrade: [www.ateliermw.be](http://www.ateliermw.be).**



**1.** Même si la chambre n'est pas pourvue de fenêtre, on n'a pas l'impression d'y étouffer, ni de manquer de lumière car les cloisons qui délimitent cet espace ne vont pas jusqu'au-plafond et permettent, donc, de dormir à la belle étoile... L'éclairage est assuré par des spots Modular ([www.supermodular.com](http://www.supermodular.com)), suspensions Massive et spots muraux Brico Plan-It. **2.** Seules pièces fermées par une porte: les toilettes et la salle de bains dont les murs et le plafond sont recouverts de mosaïques. Chaque centimètre carré y a été valorisé! "Elle ne mesure que 1m<sup>2</sup>, mais tout s'y trouve: la douche italienne et le lavabo fixé dans l'ancien vide-poubelle. A noter: une porte coulissante a été placée afin de récupérer encore un peu de place.

